

2º INFORME DE SENTIMIENTO ECONÓMICO DEL SECTOR METAL.

Octubre 2022

Introducción

En un contexto global de gran complejidad, se muy necesaria la monitorización de la situación económica a la que se enfrentan las empresas, con el objetivo último de poder trasladar la perspectiva más precisa de nuestro sector a administraciones públicas y otros agentes económicos interesados.

Es por ello que desde Confemetal preparamos a principios de este año una encuesta de sentimiento económico, inspirada en las que desarrollan otras instituciones y organismos, cuyo objeto no es otro que analizar la coyuntura económica del sector metal **en base a la percepción de las organizaciones empresariales miembro de Confemetal**. El fin perseguido es, a través de un cuestionario online lo más sencillo posible, determinar situación y expectativas de nuestro sector.

Tras la presentación de dos encuestas previas (marzo y junio de 2022), una tercera encuesta remitida en septiembre, permite observar la tendencia a tres trimestres transcurridos de los índices elaborados en base a las respuestas recibidas a la encuesta.

Con vocación de permanencia, esta encuesta será remitida trimestre a trimestre a todas las organizaciones miembro, correspondiendo al cierre de cada trimestre a fin de comparar visión del trimestre en curso con previsiones para el siguiente trimestre.

Sobre la encuesta y datos analizados en el informe

En este informe se presentan los resultados de la más reciente encuesta de sentimiento económico del sector metal (ESEM)-3º trimestre de 2022-, ello en comparación también con la situación en periodos previos y con la vista puesta en las expectativas generadas en el siguiente trimestre.

A través de la ESEM evaluamos cada tres meses el sentimiento de las organizaciones miembro respecto de la evolución prevista en una serie de parámetros clave para la actividad económica del sector.

La encuesta ha recopilado información cualitativa de sentimiento de las organizaciones empresariales miembro de Confemetal respecto de tres elementos fundamentales de la situación y evolución del sector:

- Estimación de la evolución actual de la facturación y evolución prevista de cara al próximo trimestre

- Estimación de la evolución actual de la exportación y evolución prevista de cara al próximo trimestre
- Estimación de la evolución actual del empleo y evolución prevista de cara el próximo trimestre

Adicionalmente la encuesta ha consultado a las organizaciones sobre su percepción en relación con los principales factores de coste para el sector:

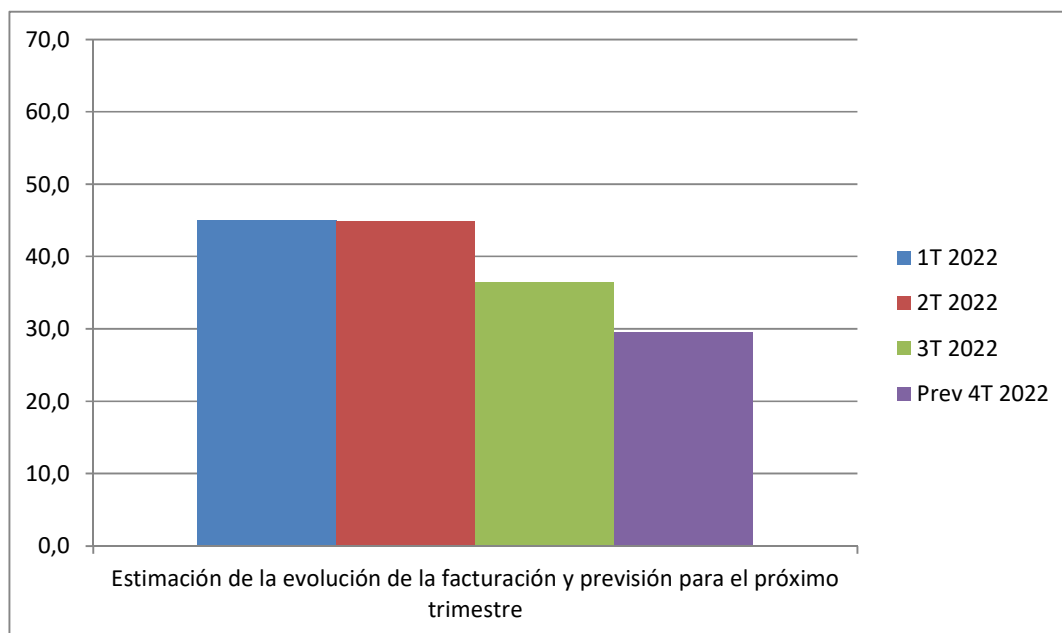
- Estimación de la evolución actual y prevista del coste de la energía
- Estimación de la evolución actual y prevista del coste de los transportes
- Estimación de la evolución actual y prevista del coste de las materias primas.

El informe detalla los resultados obtenidos de la encuesta sobre todas estas cuestiones considerando una escala de cinco posibles niveles de respuesta: descenso significativo, descenso leve, estabilidad, aumento leve y aumento significativo. Las gráficas y resultados obtenidos parten de un índice generado en el que se ponderan las respuestas recibidas con un valor que va de 0 a 100, correspondiendo 0 a “descenso significativo” y 100 a “aumento significativo”, y siendo por tanto el eje del 50 el que correspondería a una previsión de “estabilidad”

Resultados de la encuesta

A. Estimación y expectativas para la actividad y el empleo:

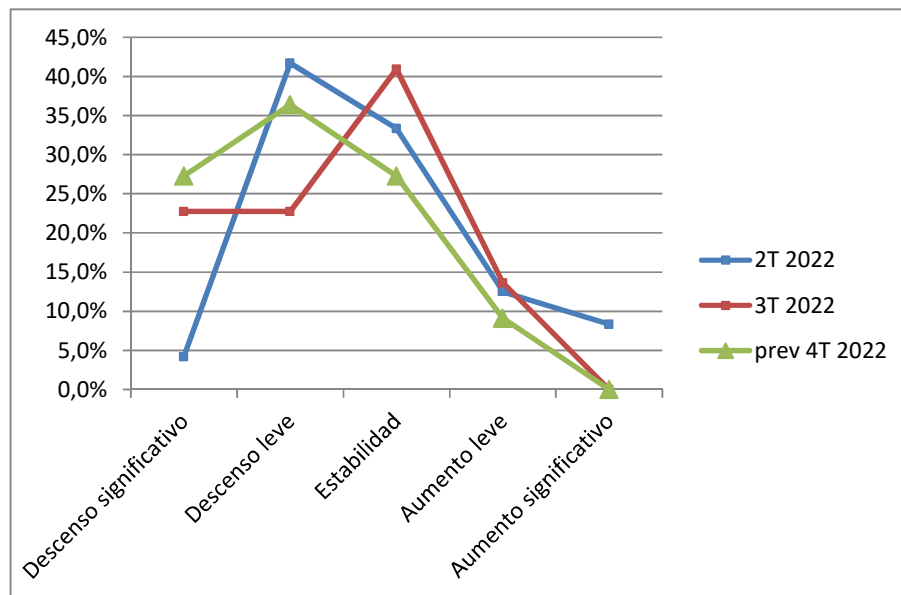
Facturación



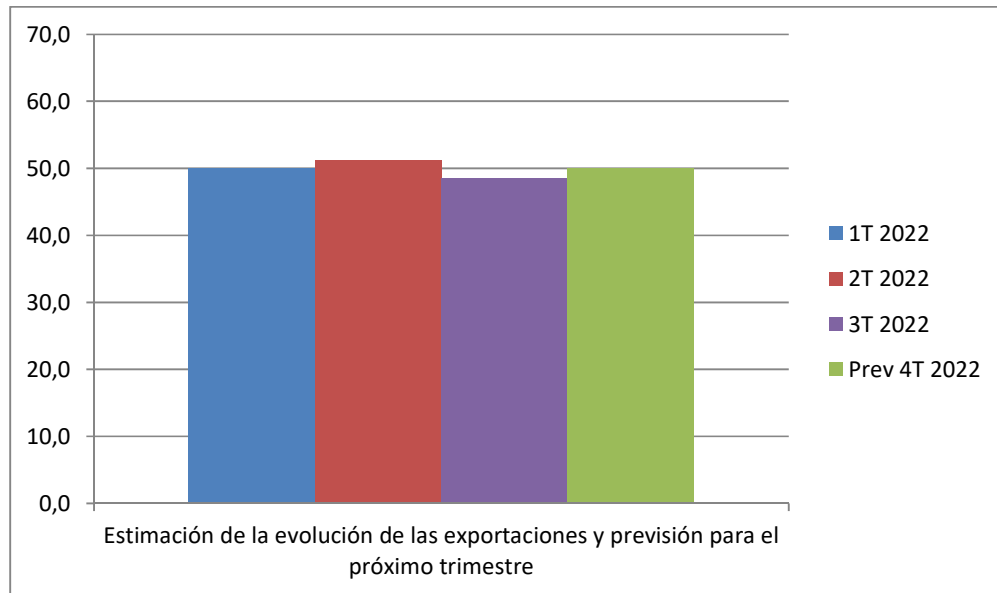
Según arrojan los resultados de las encuestas correspondientes al primer, segundo y tercer trimestre del año, la estimación de las organizaciones sobre la evolución de la facturación no era optimista en la primera mitad del año, apuntando el índice a un descenso, aunque leve, de la facturación en el sector del primer al segundo trimestre del año, del 45 al 44,8 (habida cuenta de que el índice de previsión de estabilidad se situaría en 50), y toma un signo ya pesimista en el tercer trimestre del año, donde se acusa de manera mucho más notable una caída del índice en cuestión al nivel del 36,4. Por otra parte, esa visión ya más pesimista del pasado trimestre se proyecta de forma clara en un desplome aún mayor del índice cuando se pregunta a las organizaciones por la previsión para el cuarto trimestre del año (índice de 29,5).

Si analizamos de forma más detallada las respuestas recibidas en relación con la estimación de la evolución y perspectivas de la facturación, nos encontramos nuevamente con que las previsiones más optimistas desaparecen cuando se trata de evaluar posible evolución en el siguiente trimestre (0% de los encuestados consideran la posibilidad de un aumento significativo de la facturación). Por el contrario, aumenta respecto del trimestre anterior, el número de encuestados que considera esperable un descenso significativo -27,27%- en el próximo trimestre.

Así se muestra en la siguiente gráfica que representa el porcentaje de respuestas recibidas en cada una de las 5 posibles opciones en relación con el pasado trimestre, el trimestre actual y el siguiente

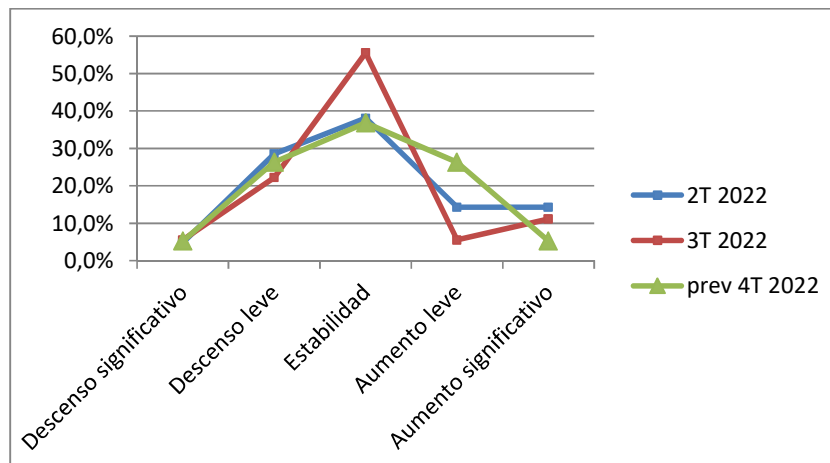


Exportaciones

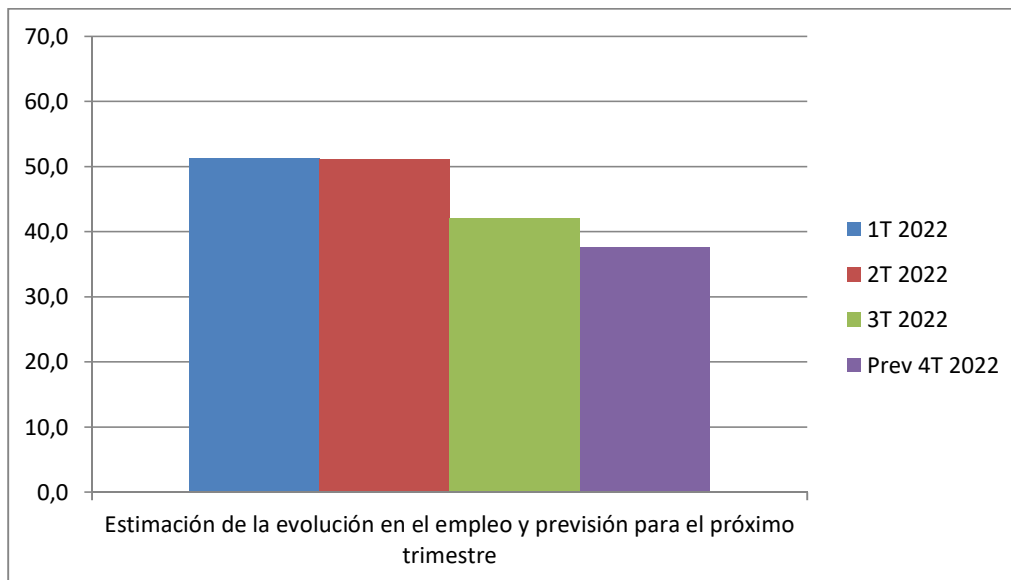


Por cuanto respecta a la estimación de la evolución de las exportaciones en los dos primeros trimestres del año el índice elaborado muestra una estimación de estabilidad para el primer trimestre (valor 50) que incluso torna en un índice de leve aumento (51,2) para el segundo trimestre de año, para caer de nuevo, aunque ligeramente, en el tercer trimestre del año (48,6). No obstante, este es un valor en el que las organizaciones mantienen una previsión de estabilidad, apuntando a una estimación nuevamente de un índice de valor 50 en el cuarto trimestre del año.

Analizando en detalle las respuestas obtenidas, vemos como en la estimación de evolución de las exportaciones de cara al último trimestre del año cae el volumen de encuestados que apuntan a un posible aumento significativo de las exportaciones, aumentando el volumen de aquellos que estiman que el aumento podría ser más bien leve, tal y como se muestra en la siguiente gráfica

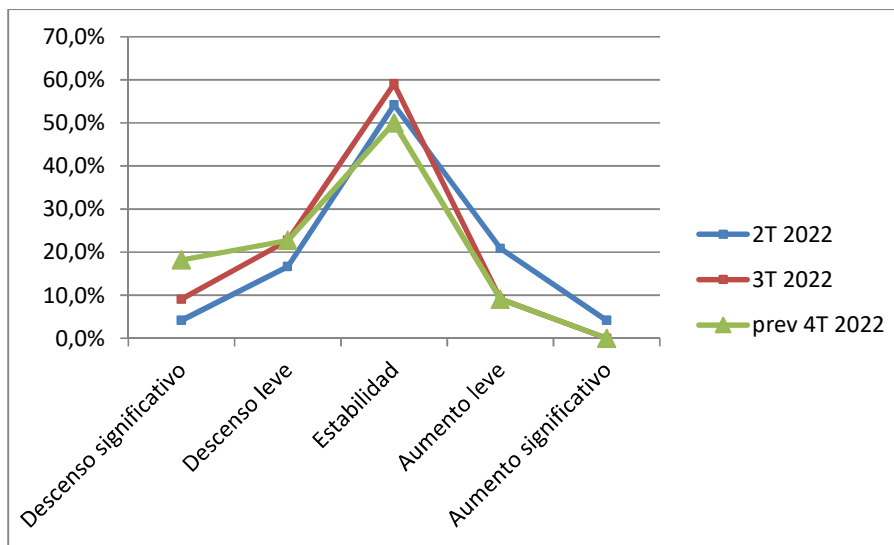


Empleo

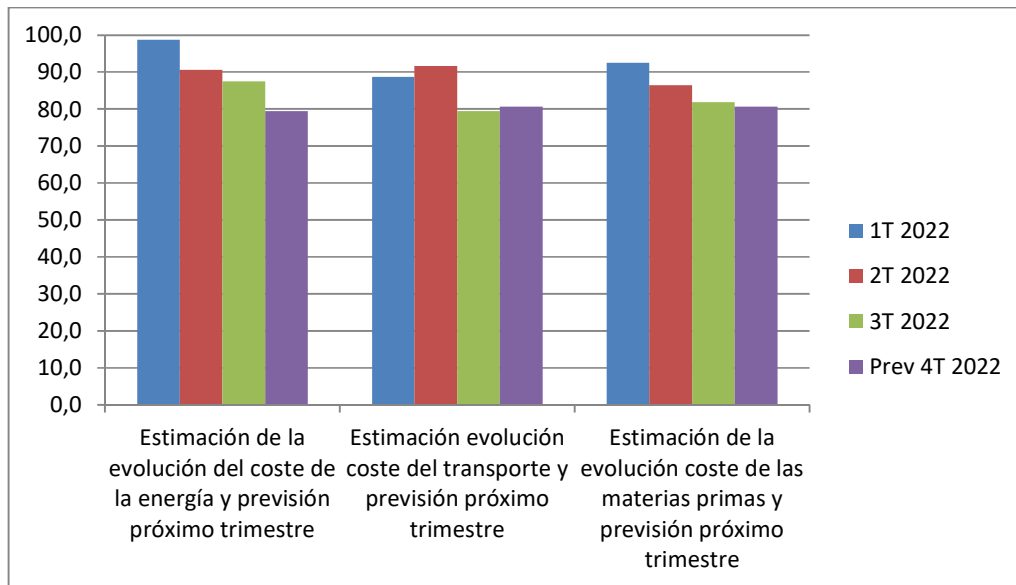


El empleo, que en los dos primeros trimestres del año era el indicador que mostraba un mayor nivel de estabilidad (51,3 y 51,2 respectivamente) se desploma y cae casi diez puntos en el tercer trimestre del año (42). Las organizaciones miembro se muestran mucho más pesimistas que en encuestas anteriores y prevén una evolución del empleo peor para el próximo trimestre, alcanzando un índice 37,5, muy por debajo de un índice de estabilidad situado en 50.

Por tipología de respuestas, vemos como sube de manera muy relevante el volumen de encuestados que estima una previsión de descenso significativo del empleo para el cuarto trimestre del año (18,18% de los encuestados, frente a un 9,1% en el tercer trimestre y un 4,% en el segundo trimestre del año)



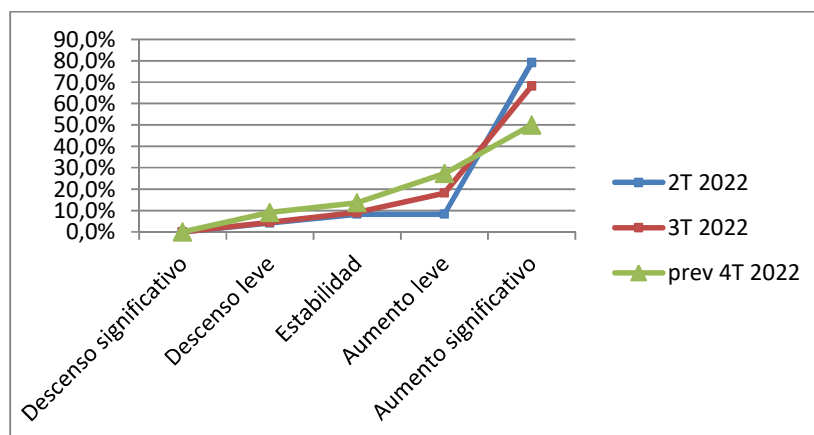
B. Estimación y expectativas de evolución de costes de la energía, los transportes y las materias primas



Coste de la energía

Tal y como vemos en la anterior gráfica el índice relativo a la evolución del coste de la energía en el primer, segundo y tercer trimestre del año (98.8, 90.6 y 87,5) muestra muy claramente como los encuestados se posicionan muy lejos de una estabilidad de precios (que se situaría en un índice 50), valorando de forma muy generalizada una situación de aumento significativo de costes, aunque el índice de percepción era más negativo aún en trimestres anteriores. En este caso las previsiones al cuarto trimestre del año siguen mostrando un índice elevado (79.5) todavía muy alejado del nivel 50 de estabilidad.

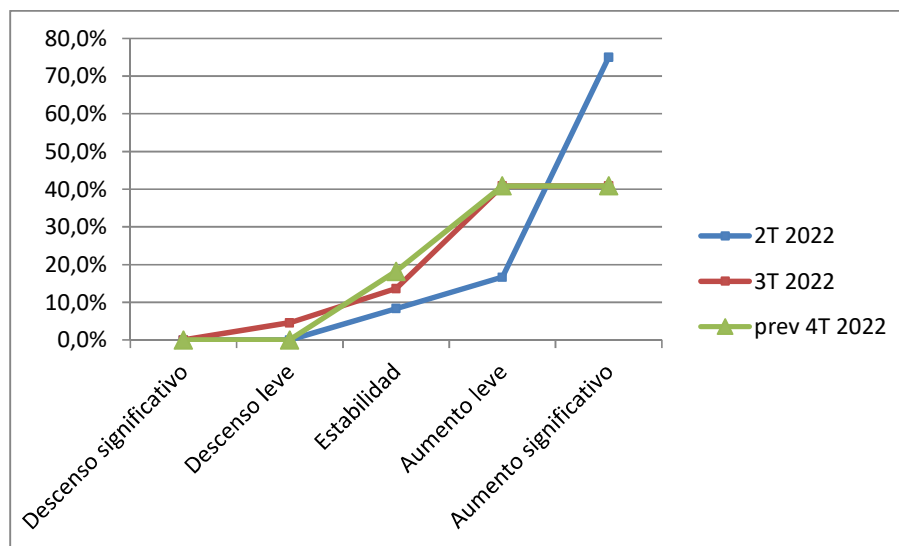
El análisis detallado de las respuestas obtenidas apunta a una curva algo más aplanada en su extremo de quienes consideran un entorno de incrementos significativos de precios



Coste de los transportes

En el caso del coste de los transportes la estimación aportada por los encuestados respecto de los tres primeros trimestres del año apunta a índices asimismo muy alejados de un entorno de estabilidad en los precios (con índices del 88,8, 91,7 y 79,5 respectivamente).

El análisis detallado de las respuestas obtenidas apunta al igual que en el caso anterior a una curva muy pronunciada en su extremo de quienes consideran un entorno de incrementos significativos de precios, si bien no tan pronunciado como en el segundo trimestre del año, llamando significativamente la atención el hecho de que absolutamente nadie haya considerado en la previsión al próximo trimestre, la posibilidad de que pueda haber un descenso ni tan siquiera leve de los costes



Coste de las materias primas

Por último, la encuesta ha evaluado la evolución estimada de costes de las materias primas y, como se observa en la gráfica resumen más arriba, la evolución del índice en los tres primeros trimestres del año vuelve a reproducir una situación muy alejada de la estabilidad (92,5, 86,5 y 81,8) aunque en este caso, al igual que ocurría con el coste de la energía, la tendencia del índice de percepción es menos negativa que en trimestres previos.

Considerando las respuestas obtenidas, vemos como la curva se aplatina en el tercer trimestre entre quienes perciben incrementos considerables de precios de las materias primas, algo que se reproduce de cara a las previsiones de cara al último trimestre. Destaca, sin embargo en la previsión del cuarto trimestre del año el hecho de que ya

absolutamente nadie estima se pueda producir un descenso significativo de los costes de las materias primas.

