

7º INFORME DE SENTIMIENTO ECONÓMICO DEL SECTOR METAL.

Enero 2024

Introducción

Siguiendo con el proceso de monitorización de la situación de nuestras industrias en un contexto global que aún sigue presentando complejidades, hemos preguntado nuevamente a nuestras organizaciones miembro sobre la situación económica que viven las empresas, con el objetivo último de poder trasladar la perspectiva más precisa de nuestro sector a administraciones públicas y otros agentes económicos interesados.

A tal fin, desde Confemetal preparamos una encuesta de sentimiento económico, inspirada en las que desarrollan otras instituciones y organismos, cuyo objeto no es otro que analizar la coyuntura económica del sector metal **en base a la percepción de las organizaciones empresariales miembro de Confemetal**. El fin perseguido es, a través de un cuestionario online lo más sencillo posible, determinar situación y expectativas de nuestro sector.

Una nueva encuesta trimestral remitida en diciembre nos permite observar la evolución y tendencias más recientes.

Desde que iniciásemos el análisis en 2022, hemos continuado trimestre a trimestre remitiendo nuestra encuesta a todas las organizaciones miembro, a fin de comparar visión del trimestre en curso con previsiones para el siguiente trimestre. Con estos últimos resultados ha sido elaborado el informe que a continuación presentamos

Sobre la encuesta y datos analizados en el informe

En este informe se presentan los resultados de la más reciente encuesta de sentimiento económico del sector metal (ESEM)-4º trimestre de 2023-, ello en comparación también con la situación en periodos previos y con la vista puesta en las expectativas generadas en el siguiente trimestre, en este caso ya, el primer trimestre de 2024.

A través de la ESEM evaluamos cada tres meses el sentimiento de las organizaciones miembro respecto de la evolución prevista en una serie de parámetros clave para la actividad económica del sector.

La encuesta ha recopilado información cualitativa de sentimiento de las organizaciones empresariales miembro de Confemetal respecto de tres elementos fundamentales de la situación y evolución del sector:

- Estimación de la evolución actual de la facturación y evolución prevista de cara al próximo trimestre
- Estimación de la evolución actual de la exportación y evolución prevista de cara al próximo trimestre
- Estimación de la evolución actual del empleo y evolución prevista de cara al próximo trimestre

Adicionalmente la encuesta ha consultado a las organizaciones sobre su percepción en relación con los principales factores de coste para el sector:

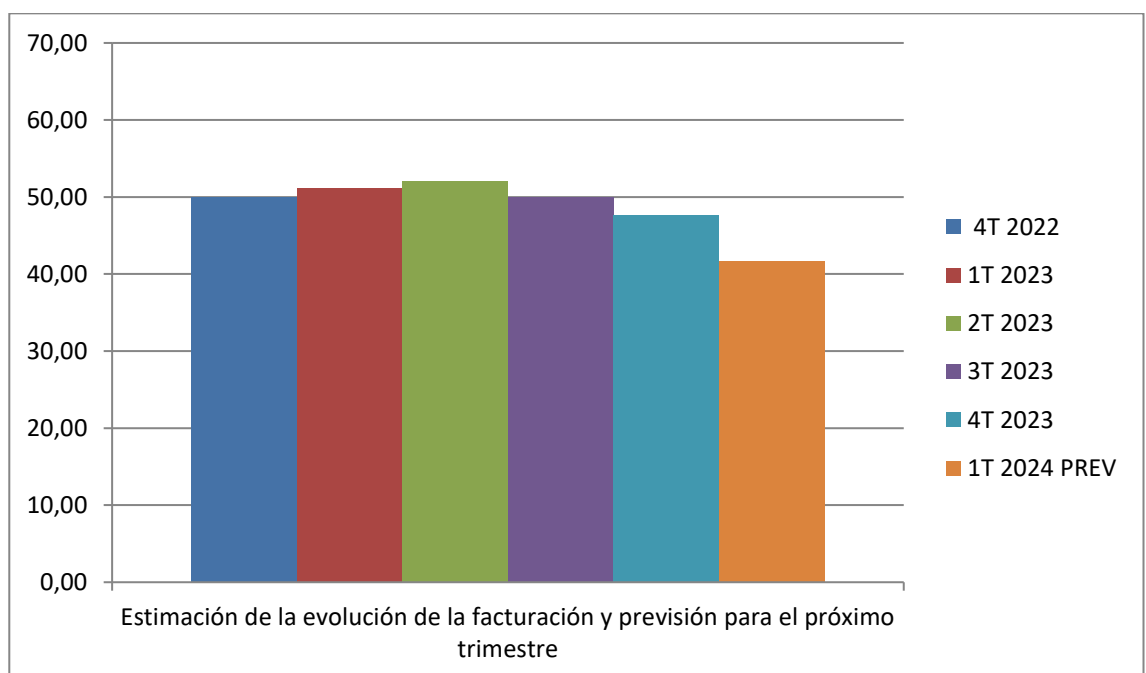
- Estimación de la evolución actual y prevista del coste de la energía
- Estimación de la evolución actual y prevista del coste de los transportes
- Estimación de la evolución actual y prevista del coste de las materias primas.

El informe detalla los resultados obtenidos de la encuesta sobre todas estas cuestiones considerando una escala de cinco posibles niveles de respuesta: descenso significativo, descenso leve, estabilidad, aumento leve y aumento significativo. Las gráficas y resultados obtenidos parten de un índice generado en el que se ponderan las respuestas recibidas con un valor que va de 0 a 100, correspondiendo 0 a “descenso significativo” y 100 a “aumento significativo”, y siendo por tanto el eje del 50 el que correspondería a una previsión de “estabilidad”.

Resultados de la encuesta

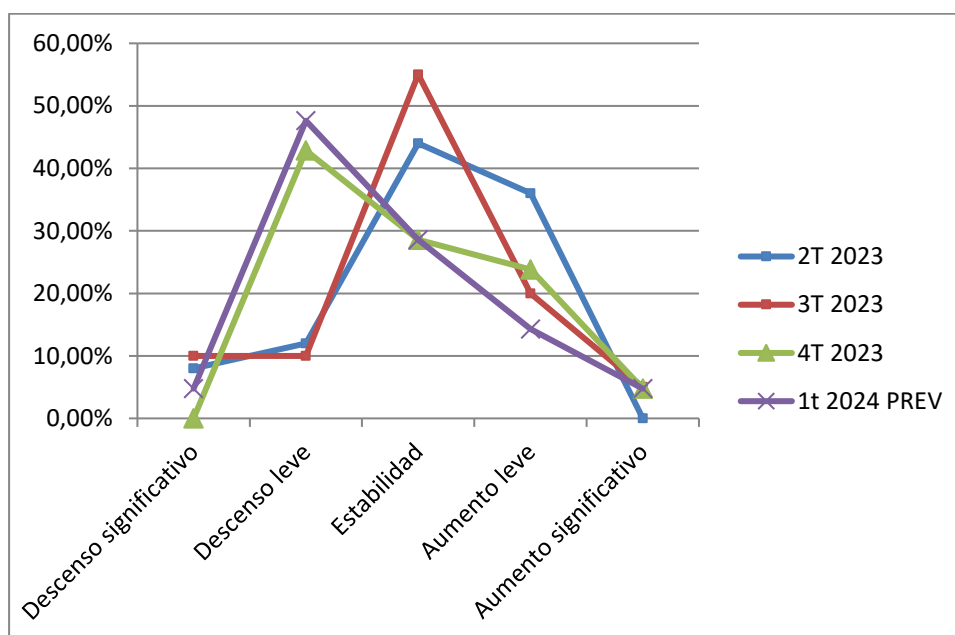
A. Estimación y expectativas para la actividad y el empleo:

Facturación



Según se muestra en la gráfica anterior, tras un inicio de año 2023 en que las estimaciones de evolución de la facturación se situaban tímidamente en posiciones de relativo crecimiento, aunque muy leve (51,19 y 52 respectivamente), y apuntaban a la mera estabilidad en el tercer trimestre del pasado año, vemos como el final del año apunta ya claramente a estimaciones de caída en la evolución de la facturación (47,6, indicador este por debajo del nivel 50 de estabilidad).

Según arrojan los últimos datos conocidos, la estimación de las organizaciones sobre la evolución de la facturación de cara al primer trimestre de este año 2024, apunta a niveles incluso más pesimistas, situándose la opinión general de las organizaciones miembro en escenarios de caída, aunque sea leve, de las facturaciones (indicador que cae al 41,66 de media).

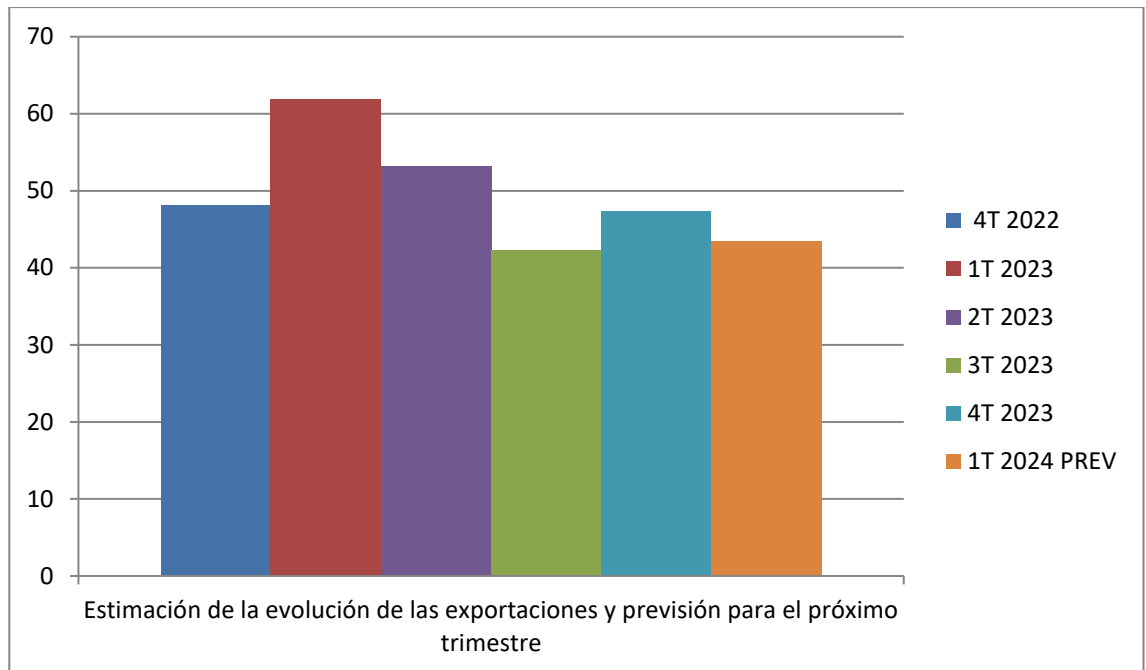


Facturación: sentimiento en % encuestados

Por respuestas, se observa como en las últimas previsiones de evolución hacia el próximo trimestre se observa como una clara mayoría (muy próxima al 50% de los encuestados) apuntan a un descenso leve de la facturación, porcentaje este que crece respecto de los opinantes de igual tendencia en el trimestre anterior.

Un mayor pesimismo de cara al inicio del año hace que apenas un 29% de los encuestados prevean estabilidad en el primer trimestre del año 2024, cayendo además especialmente, en casi 10 puntos respecto del trimestre anterior, quienes creen que podría producirse un aumento leve de la facturación, y por el contrario aparece un mayor porcentaje de quienes estiman que el descenso de la facturación en el próximo trimestre podría ser incluso significativo.

Exportaciones

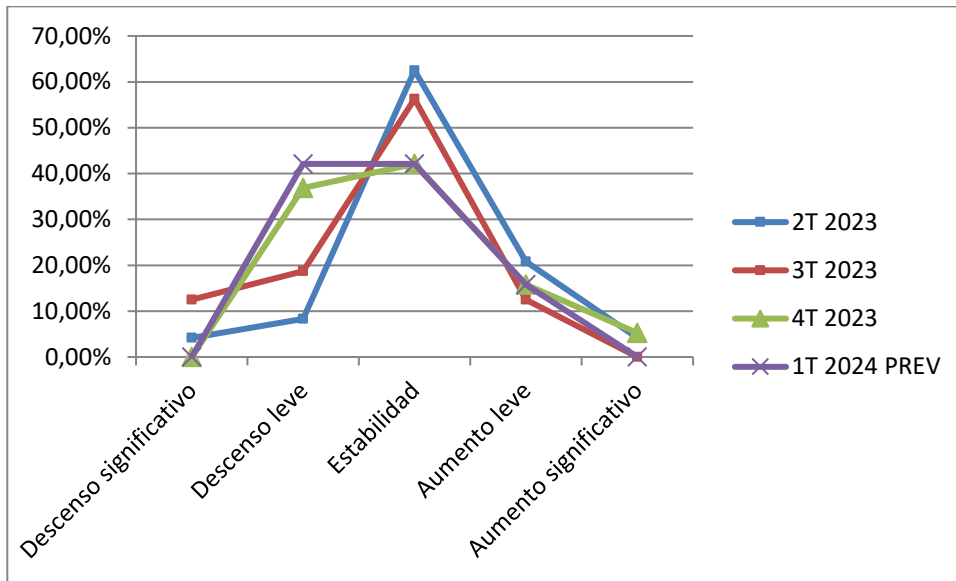


Por cuanto respecta a la estimación de la evolución de las exportaciones se observa cómo, tras un muy buen inicio en 2023, de posiciones ciertamente optimistas por parte de los encuestados (en los que nuestro indicador se sitúa en el 61,8 y 53,1 en los dos primeros trimestres del año, en ambos casos claramente por encima del nivel 50 de estabilidad), las estimaciones se sitúan en posiciones de caída de las exportaciones, tanto en el tercer como cuarto trimestre del año (con valores del 42 y 47 en nuestro indicador)

Tal valoración de la evolución en el cuarto trimestre del año, determina asimismo unas previsiones también de descenso de cara al primer trimestre de 2024 (43,42, casi siete puntos por debajo de los que sería una previsión de estabilidad en las exportaciones).

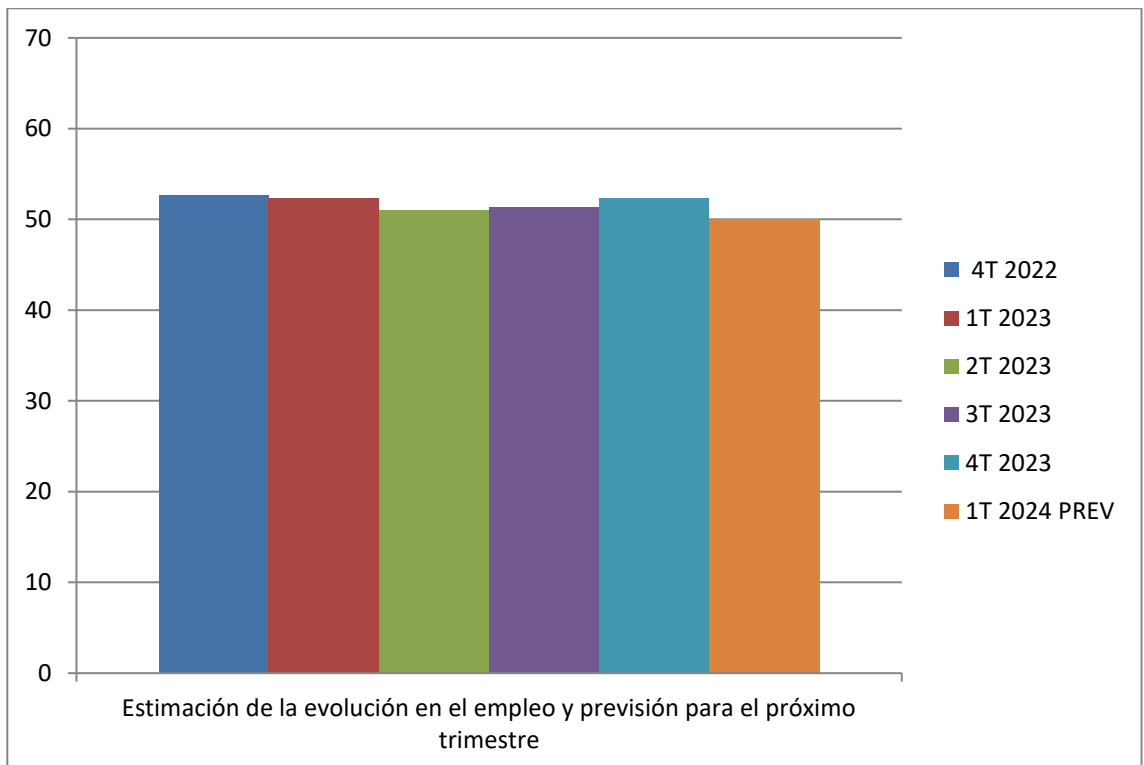
Analizando en detalle las respuestas obtenidas (siguiente gráfica), vemos como en la estimación de cómo han evolucionado las exportaciones en el cuarto trimestre del año la gran mayoría de los encuestados se debaten entre estimaciones de estabilidad o de descenso leve de las exportaciones (42,11% y 36,82% de los encuestados respectivamente).

De cara a las previsiones para el inicio del año vemos cómo sería incluso mayor el volumen de quienes adivinan una evolución de descenso, aunque sea leve, de las exportaciones (el porcentaje de unos y otros para el primer trimestre del año es en ambos casos del 42,11% de los encuestados) y caen en mayor medida las expectativas de crecimiento leve o significativo de las exportaciones.



Exportaciones: sentimiento en % encuestados

Empleo



Como ya es habitual ver en esta serie histórica, el empleo sigue siendo el indicador que muestra un mayor nivel de estabilidad (apuntando un ligero crecimiento, con indicadores de 52,3 en el primer y último trimestre del año, y de práctica estabilidad en

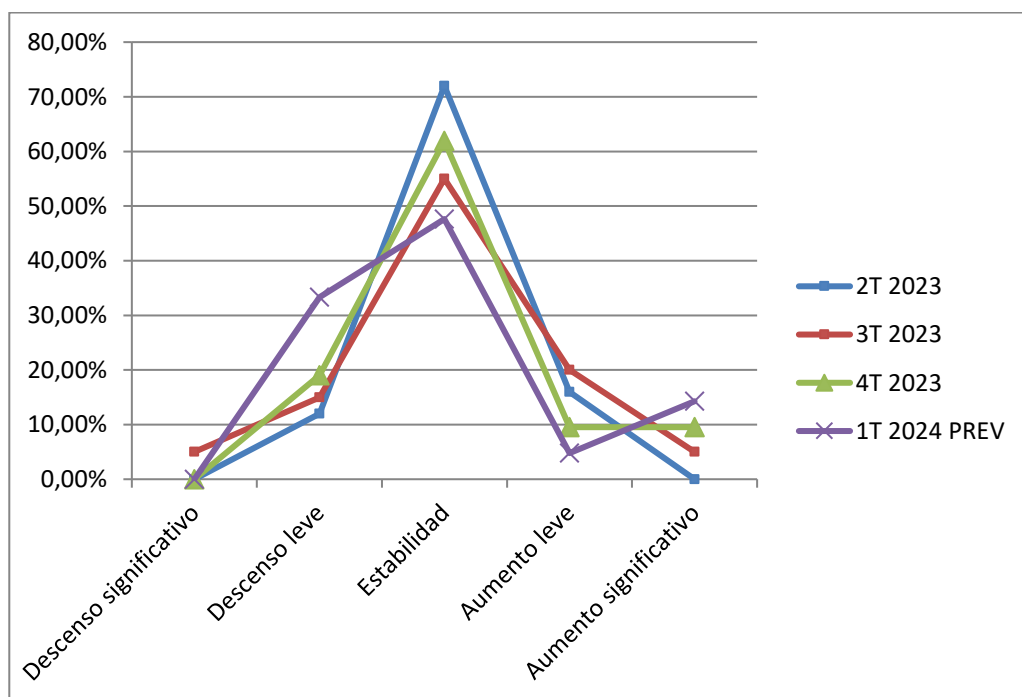
las estimaciones del segundo y tercer trimestre de 2023, en el entorno del índice 51, siendo 50 el índice que marca estimaciones de estabilidad en el empleo)

Tales índices, todos por encima de 50, apuntan hasta el presente trimestre a estimaciones de estabilidad en el empleo o percepción de crecimientos leves de éste.

De cara al primer trimestre del año, las estimaciones de los encuestados siguen en principio marcando estabilidad en la evolución del empleo, señalando los datos obtenidos a un índice 50.

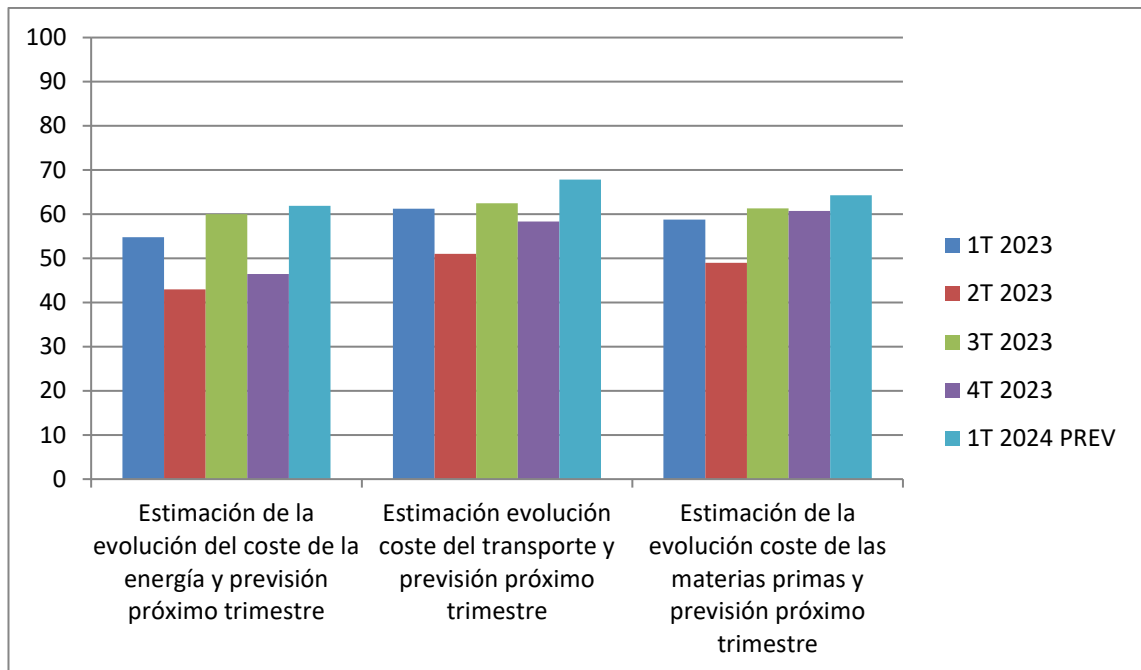
Por tipología de respuestas, vemos como el indicador de crecimiento en el empleo generado en el segundo, tercer y cuarto trimestre del año se componía en gran medida de encuestados que estimaban la estabilidad en el empleo (72%, 55% y 61% de los encuestados) y la preponderancia de quienes estimaban se había producido un ligero crecimiento sobre quienes estimaban se había producido un ligero descenso.

Sin embargo, en las previsiones de evolución para el primer trimestre del año, se aplana en mayor medida la curva y un ligero empeoramiento de las expectativas se adivina en el porcentaje de encuestados que prevén un descenso leve en el empleo.



Empleo: sentimiento en % encuestados

B. Estimación y expectativas de evolución de costes de la energía, los transportes y las materias primas



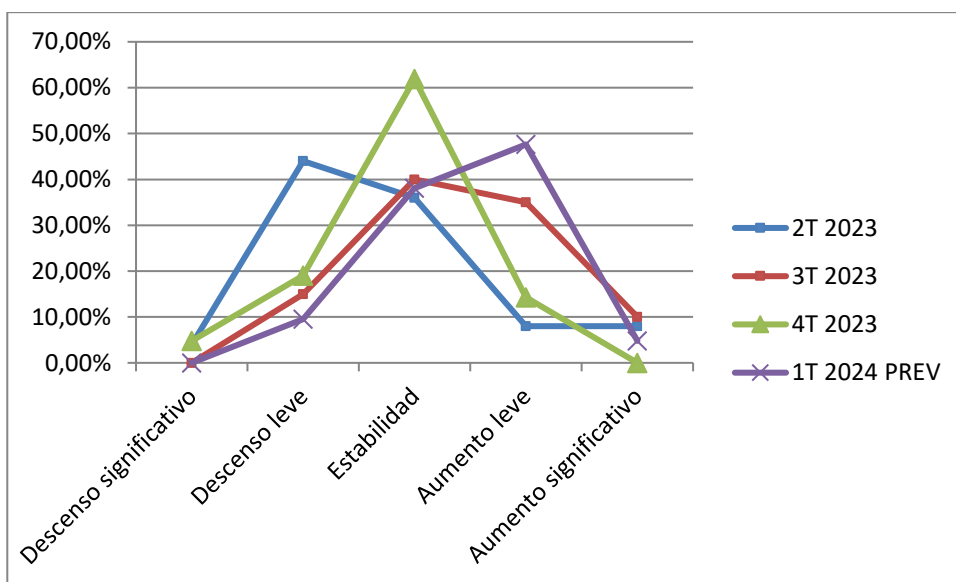
Coste de la energía

Tal y como vemos en la anterior gráfica, el índice relativo a la estimación de la evolución del coste de la energía ha mostrado un comportamiento irregular, evolucionando disparmente a lo largo del 2023 con estimaciones de incrementos de costes en el primer y tercer trimestre del año (con indicadores de 55 y 60 respectivamente) y estimaciones de disminución relativa de los costes en el segundo y cuarto trimestre del año (registrando el índice de sentimiento en tales trimestres un valor de 43 y 46, lo que supone una apreciación de reducción de los costes de la energía por parte de los encuestados).

A pesar de esta positiva evolución del indicador en el último trimestre del año, la estimación de incrementos en este factor de coste vuelve a dispararse en las expectativas de los encuestados que prevén claramente incrementos en el coste de la energía en el primer trimestre de 2024 (62) lo que le sitúa en percepciones de crecimiento y 12 puntos por encima de la estabilidad de costes.

El análisis detallado de las respuestas obtenidas muestra como frente a un segundo trimestre de 2023 en que la mayoría de los encuestados apreciaban estabilidad o ligero descenso del coste de la energía, vemos como en el tercer trimestre empeora la estimación de este factor, mostrándose un mayor porcentaje de encuestados que apreciaban escenarios de aumentos, aunque sean leves, en los costes (35% de los encuestados, frente a un 8% en el trimestre anterior).

Finalmente, y tras un cierre de año que vuelve a contener el pesimismo ante una clara mayoría que aprecia estabilidad en la evolución de este factor de coste (casi un 62% de los encuestados), vuelve a tornarse negativa la evolución estimada cuando pedimos a las organizaciones que manifiesten sus expectativas de evolución del coste de la energía (nada menos que un 47,6 % de los encuestados prevén un incremento del coste frente a un 38% que espera que el coste de la energía se mantenga estable).



Coste de la energía: sentimiento en % encuestados

Coste de los transportes

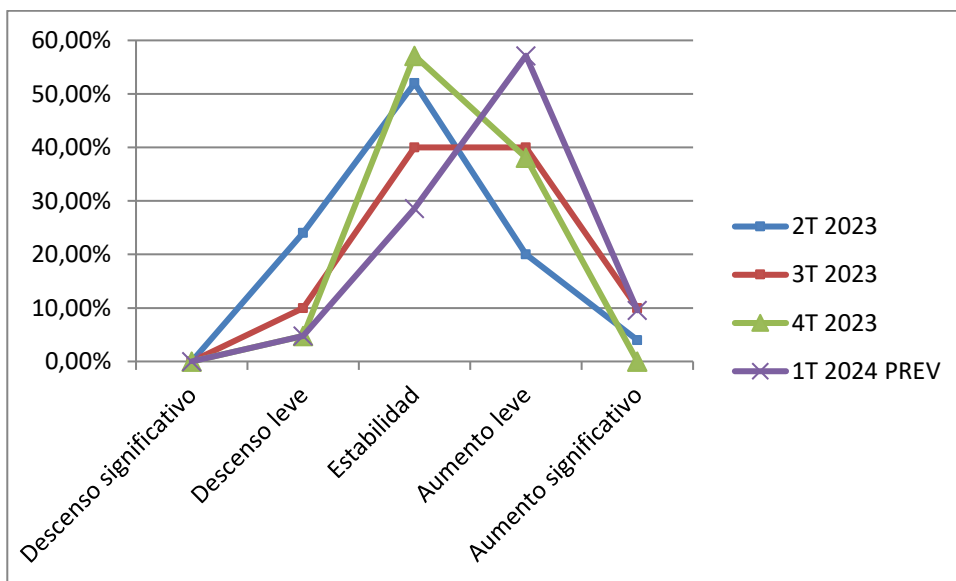
En el caso del coste de los transportes la estimación aportada por los encuestados respecto del año 2023 muestra en general una evolución muy por encima del nivel 50 de estabilidad de precios de los transportes, algo especialmente destacado en el primer, tercer y cuarto trimestre de 2023 (61,25, 62,5 y 58,3), mientras que se observaba una mayor estabilidad en los precios en el segundo trimestre del pasado año (índice que apenas superaba en 1 punto al indicador de estabilidad).

Por cuanto respecta a la previsión de evolución de cada al primer trimestre del año, las previsiones apuntan a una todavía mayor inestabilidad de este factor de coste que, en la actual situación geopolítica dispara el índice hasta un nivel próximo a 68 (y por tanto casi 18 puntos por encima de lo que se consideraría la estabilidad en el precio del factor transporte).

En el análisis detallado de las respuestas obtenidas vemos como la curva va desplazándose al igual que en el factor coste de la energía de posiciones mayoritarias de percepción de reducción del coste a percepciones de aumento de costes. Frente a un segundo trimestre de 2023 en que la gran mayoría de los encuestados señalaban estabilidad (52%) o descenso leve (24%), un tercer trimestre del año muestra

percepciones de crecimiento de costes del transporte (50% de los encuestados) o de estabilidad en el mejor de los casos (40% de los encuestados), llegando a un cuarto trimestre en el que aunque se impone una percepción mayoritaria de estabilidad (57%), la percepción de incremento, aunque sea leve en los costes del transporte sigue siendo muy significativa también (38%).

Las perspectivas ante una compleja situación geopolítica no ayudan a relajar las previsiones de evolución sobre este factor de coste, como bien lo muestran las expectativas manifestadas por los encuestados de cara al primer trimestre de 2024 (el 57% prevén incrementos leves de los costes y un 9% creen que esos incrementos serán incluso significativos).



Coste de los transportes: sentimiento en % encuestados

Coste de las materias primas

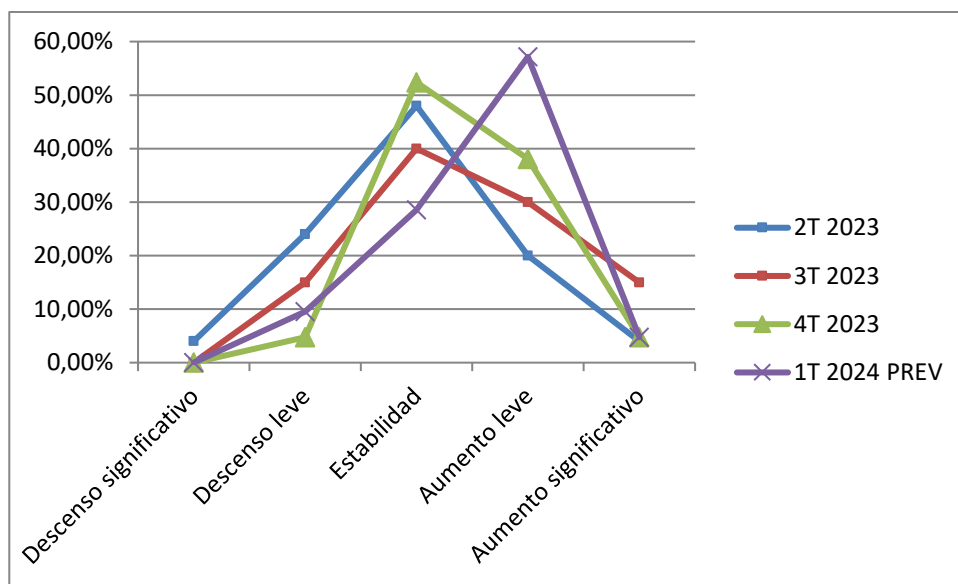
Por último, la encuesta ha evaluado la evolución estimada de costes de las materias primas y, como se observa en la gráfica resumen más arriba, la evolución del índice en a lo largo de 2023 reproduce también una situación de cierta tensión en este factor de coste, por encima del nivel de estabilidad (registrando valores de 58,7, 61,3 y 60,7 en el primer, tercer y cuarto trimestre del año) y tan sólo recogiendo percepciones de cierta relajación durante el segundo trimestre de 2023 (valor 49).

La tendencia en este factor tampoco se muestra positiva si nos atenemos a la percepción manifestada por los encuestados que siguen manifestando expectativas de crecimiento para el primer trimestre de 2024 (valor 64,2, 14 puntos por encima del nivel de estabilidad de precios).

Considerando las respuestas obtenidas, vemos al cómo, frente a un segundo trimestre de 2023 en que el mayor volumen de encuestados apreciaban estabilidad de costes,

repartiéndose de forma casi simétrica a ambos lados el volumen de los que apreciaban incrementos o disminuciones leves, en el segundo y tercer trimestre la curva se desplaza hacia la derecha para aparecer claramente un mayor volumen de encuestados que aprecian incrementos aunque leves de los costes (un 30% y un 38% respectivamente).

Si el cuarto trimestre de 2023 ya sitúa la mayoría de los encuestados en estimaciones de estabilidad o incremento de los costes (52% y 38% respectivamente), las expectativas vuelcan la mayoría hacia escenarios de previsión de incremento de los costes. Así, al igual que en los anteriores factores de coste, el pesimismo se instala en los encuestados, que contemplan de forma mayoritaria que se produzcan incrementos ya sean leves (57%) o significativos (4,7%) en los costes de las materias primas en el primer trimestre de 2024.



Coste de las materias primas: sentimiento en % encuestados